

# **ТортоисеМерге**

**Дифф/мерге алат за Windows**

**Version 1.14**

**Stefan Küng  
Lübbe Onken  
Simon Large**

---

# ТортоисеМерге: Дифф/мерге алат за Windows: Version 1.14

од Stefan Küng, Lübbe Onken, и Simon Large

Превод: Милорад Поповић (MiloradSPopovic@gmail.com)

датум издавања 2022/09/06 19:53:28 (r29447)

---

---

# Садржај

Предговор .....	vi
1. ТортоисеМерге је бесплатан! .....	vi
2. Захвалности .....	vi
1. Увод .....	1
1.1. Преглед .....	1
1.2. ТортоисеМерге историја .....	1
2. Основни концепти .....	3
2.1. Прегледање и спајање разлика .....	3
2.2. Конфликти Уређења .....	3
2.3. Примена закрпа .....	4
3. Коришћење ТортоисеМерге .....	5
3.1. Преглед модова .....	5
3.1.1. Преглед/Спајање .....	5
3.1.2. Примена закрпа .....	7
3.2. Дугмићи и друге контроле .....	8
3.3. Икона статуса линије .....	9
3.4. Спајање/Уређење конфликта .....	9
3.5. Отварање фајлова .....	10
3.5.1. Преглед/Спајање .....	11
3.5.2. Примена закрпа .....	11
3.6. Поставке .....	12
3.6.1. Главна страница подешавања .....	12
3.6.2. Страница подешавања боја .....	13
A. Keyboard Shortcuts .....	15
A.1. Keyboard Shortcuts .....	15
A.1.1. General Keyboard Shortcuts .....	15
A.1.2. Diff-Mode Keyboard Shortcuts .....	16
A.1.3. Conflict Resolution Mode Keyboard Shortcuts .....	16
B. Аутоматизуј ТортоисеМерге .....	17
B.1. ТортоисеМерге прекидачи командне линије .....	17
Појмовник .....	19

---

## Списак слика

1.1. Фајл конфликт .....	1
2.1. Фајл конфликт .....	3
3.1. Један панел преглед .....	5
3.2. Два панела преглед .....	6
3.3. Три панела преглед .....	7
3.4. Листа фајла закрпе .....	8
3.5. Дијалог отварања .....	11
3.6. Подешавање главне странице .....	12
3.7. Подешавање странице боја .....	13

---

## Списак табела

В.1. Листа доступних опција командне линије .....	17
---	----

---

# Предговор



## Tortoise Merge

Када се ради на пројекту, или пројекту отвореног кода где више људи развија ваш код, или комерцијални пројект где ви продајете компоненте са вашим изворним кодом, биће људи и потрошача који ће наћи багове или желети да побољшају ваш пројекат. Да би то урадили они вам шаљу закрпе које ви треба да прегледате и одлучите да ли их желите применити.

ТортоисеМерге вам помаже у оба ова задатка:

- Преглед закрпа
- Примена закрпа

ТортоисеМерге вам такође помаже да сортирате конфликтне фајлове који се могу појавити ако радите са системом контроле изворног кода и остали раде на истим фајловима као ви.

## 1. ТортоисеМерге је бесплатан!

ТортоисеМерге је бесплатан. Ви не треба да платите за њега, можете га користити како год желите. Развијен је под ГП лиценцом (ГПЛ).

TortoiseMerge is an Open Source project. That means you have full read access to the source code of this program. You can browse it on this link <https://osdn.net/projects/tortoisesvn/scm/svn/>. The most recent version (where we're currently working) is located under `/trunk/`, and the released versions are located under `/tags/`.

### Донирајте!

Упркос што су ТортоисеСВН и ТортоисеМерге бесплатни можете подржате развојни тим у закрпама и играјући активну улогу у развоју. Можете такође помоћи бодрећи нас у току дугих часова које трошимо пред нашим компјутером.

Док радимо на ТортоисеСВН волимо да слушамо музику. Трошећи много сати на пројекту користимо *много* музике. Зато смо направили листу жеља са нашим омиљеним ЦДима и ДВДима: <http://tortoisesvn.net/donate.html> Молимо да погледате и листу људи који учествују у пројекту слањем закрпа или превода.

## 2. Захвалности

Стефан Кунг  
за тежак рад на ТортоисеМерге

Лубе Онкен  
за лепе иконе, лого, лов на багове и бригу о документацији

Тигрис стил пројекат  
за неке стилове које су преузете у ову документацију

Наши дописници  
за закрпе, извештаје о баговима и новим идејама и за помоћ другима одговарајући на питања са наше поштанске листе.

Наши донатори  
за много часова уживања у музици коју су нам слали



---

# Поглавље 1. Увод

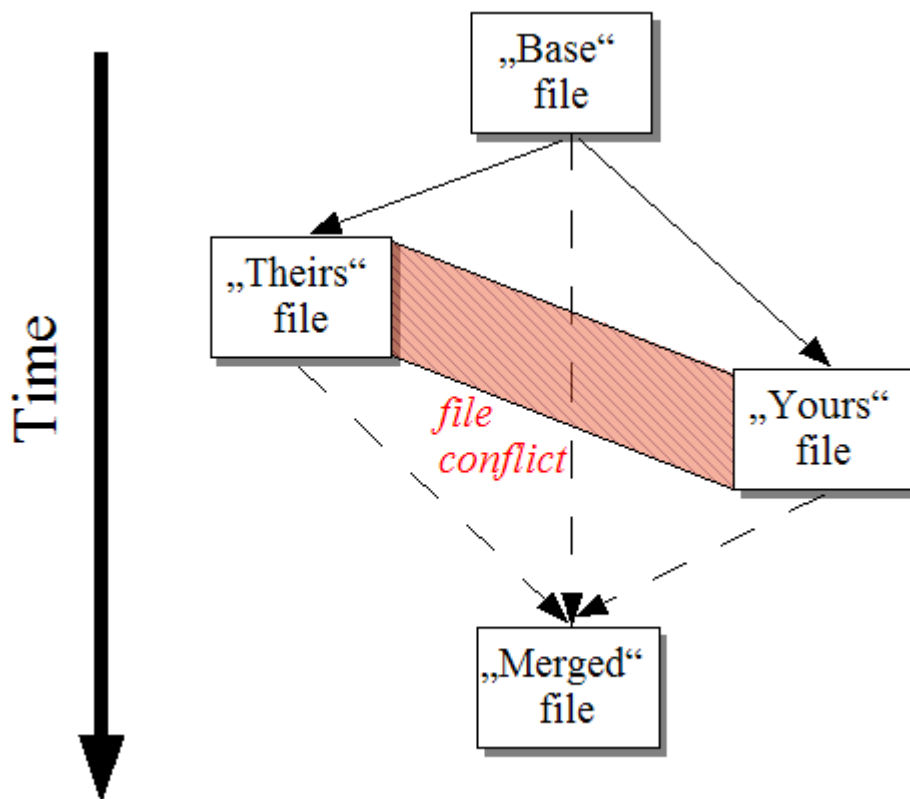
## 1.1. Преглед

ТортоисеМерге је бесплатна/отворен-код апликација. Дозвољава вам да видите разлике у текст фајлу, стопите ове измене и чак прегледате и примените обједињене дифф фајлове, често називане *закрпе*.

Док се ради са текст фајловима, тј. фајлови изворног кода у вашем најдражем програмском језику, или хтмл/хмл фајловима за вашу документацију или вебсајт, ви ћете често бити у ситуацији где треба да упоредите нечије различите верзије, понекад баш желите да видите измене које сте ви направили.

Ако радите са системом контроле верзија (тј. Субверзија) тада понекад добијете *конфликте* када ускладите вашу радну копију. Ово се дешава ако је још неко изменио исте делове фајла на коме сте ви тренутно радили. Тада имате да решите ове конфликте ручно. Ту вам ТортоисеМерге може помоћи.

Следећи дијаграм приказује везе између фајлова обухваћених конфликтом:



Слика 1.1. Фајл конфликт

## 1.2. ТортоисеМерге историја

Радећи на [TortoiseSVN](https://tortoisesvn.net) [https://tortoisesvn.net] открили смо да кад год корисници пошаљу закрпе да прошире пројекат или фиксирају багове имамо пуно посла да применимо те закрпе. Много пута те закрпе су неодговарајуће и не могу се применити алатом из командне линије <https://unxutils.sourceforge.net/> зато што смо радили на тим фајловима и мењали их.

То је такође главни разлог зашто ТортоисеСВН оригинално није имао ТортоисеСВН → Креирај закрпу примењено: преферирамо да корисници целе фајлове јер је са њима лакше применити закрпе.



Тако смо потрошили пуно времена претражујући интернет за ГУИ алат који ће применити фајлове закрпа, али све што смо нашли је да такав алат не постоји. Дакле да пресечемо дугу причу укратко: Одлучили смо да, ако нико не нуди такав алат, ми га сами напишемо. Тако је рођен ТортоисеМерге.

Како ТортоисеСВН већ користи Субверзиону библиотеку, која има фину машину разликовање у себи, било је природно да се користи ова библиотека уместо ГНУ дифф.

Субверзија 1.7 уводи *svn patch* команду која омогућава да се примени закрпа фајл на радну копију. ТортоисеМерге користи сада исте функције као Субверзиона команда да избегне различито понашање између њих.

# Поглавље 2. Основни концепти

ТортоисеМерге има више различитих коришћења:

- Гледање разлике између два фајла и спајање измена у један од њих, или избацивањем нежељених измена.
- Уређење конфликта између локалних измена и измена у Субверзионом спремишту пратећи обнављање.
- Примењуј фајлове закрпа и прегледа их.

## 2.1. Прегледање и спајање разлика

У овом моду упоређујете два фајла. Фајл у левом панелу замислимо да је оригинални фајл (понекад означен као *Њихов*, и фајл у десном панелу који је модификован фајл (понекад означен као *Мој*).

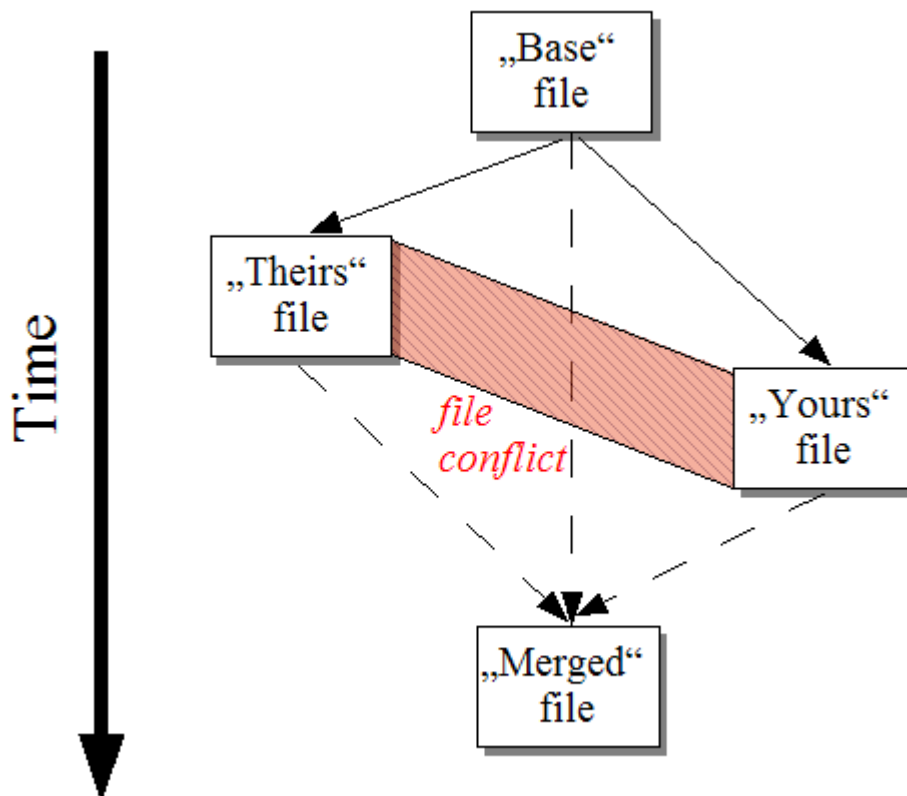
Можете урадити измене засноване на линији у фајлу у десном панелу који укључује:

- Враћање измењених линија назад као текст у левом панелу.
- Коришћење комбинације оба блока, или *Њихов* пре *Мој* или *Мој* пре *Њихов*

Можете такође уредити фајл у десном панелу баш како желите у текст уреднику. Такве линије су маркиране користећи икону оловку. Молим приметите да ако желите да урадите било које линија/блок-засноване измене описане горе, боље је да то урадите најпре; кад почнете уређивање фајла постаје немогуће за ТортоисеМерге да чува релације у оригиналним фајловима.

## 2.2. Конфликти Уређења

Ово се понекад помиње као троструко спајање и приказује се у три панела. Међутим постоје четири фајла стварно укључена. Фајл који није приказан је фајл заједничке основе, задњи заједнички предак два фајла који су сада у конфликту. Везе између три фајла приказане су на следећем дијаграму:



Слика 2.1. Фајл конфликт

Основни фајл приказује најстарију верзију фајла, одакле *Ви* и *Оникрећу* израде измена. *Мој* приказује основни фајл са свим изменама које *стеви* урадили, и *Њихов* је фајл са свим изменама *још неког* ко их је учинио у фајлу. Леви панел приказује измене у *Њихов* релативно основном фајлу и десни панел приказује измене у *Мој* релативно основном фајлу. Доњи панел је излаз фајла где покушавате решите конфликте.

У прегледу конфликтног решења, можете изабрати да користите блок из *Мој* или *Њихов* или оба. Али у овом случају измене су приказане у доњем панелу.

## 2.3. Примена закрпа

Фајл закрпе је Субверзиони обједињени дифф фајл, који садржи информације које захтевају да се примене измене у скупу фајлова. Други програмери су набављали закрпе тако да можете видети измене које су урађене и можда их урезати у спремишта. Или може бити генерисан интерно помоћу ТортоисеСВН када се упореде два фолдера. Ово се дешава када се упореде ревизије спремишта са вашим фолдером радне копије, или ако упоредите две разлике ревизија спремишта, или ако упоредите две различите путање спремишта.

У сваком случају ТортоисеМерге ће приказати мали листинг прозор фајлова укључених у закрпу. Двоструким кликом на једном од ових фајлова наћи ћете одговарајући фајл и применити измене. Леви панел приказује садржај оригиналног фајла а десни панел га приказује после примене закрпе.

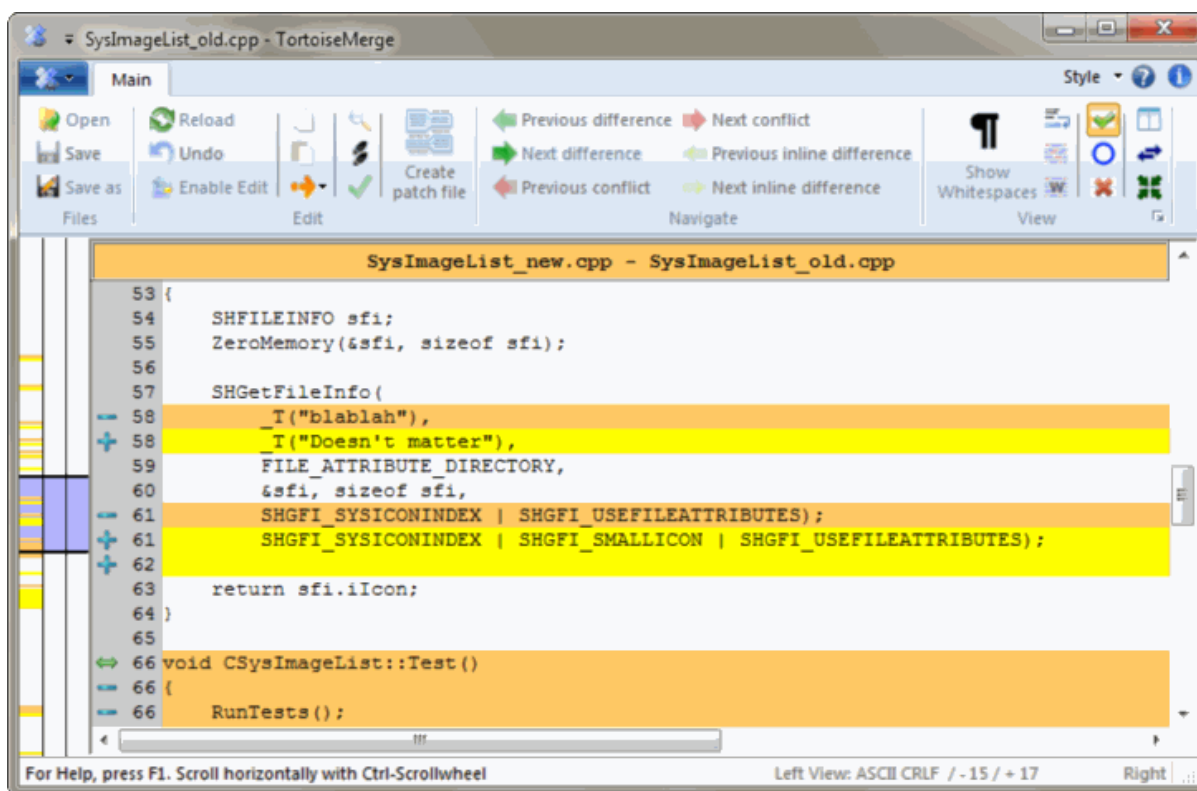
Можете уредити фајл у десном панелу тачно како желите у упореди/уреди моду.

# Поглавље 3. Коришћење ТортоисеМерге

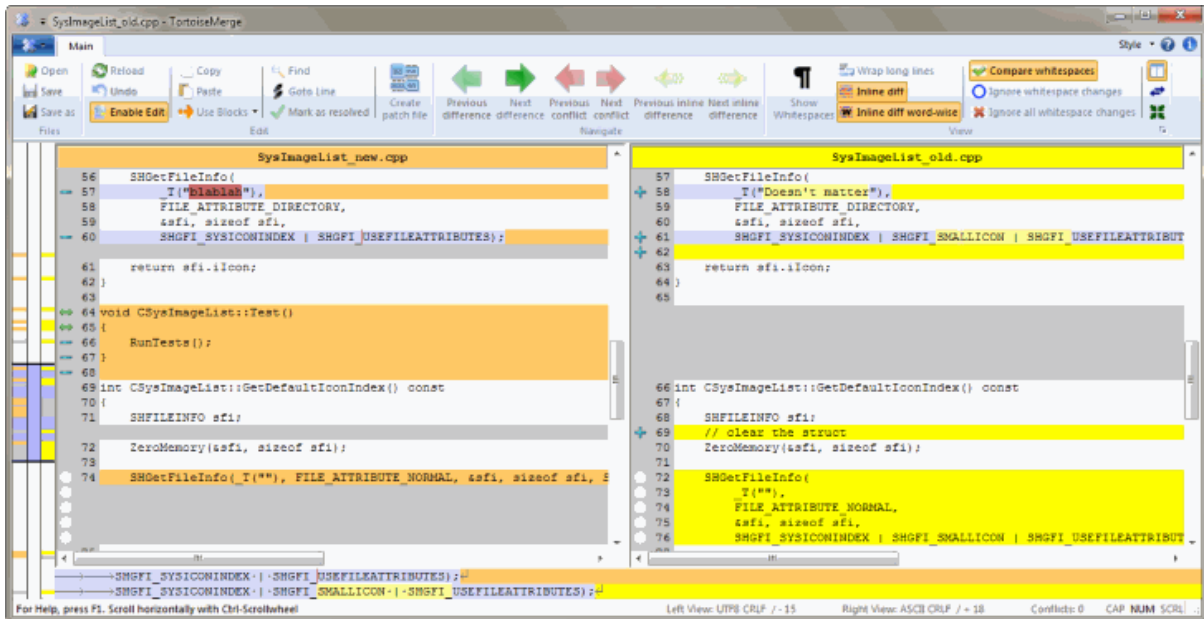
## 3.1. Преглед модова

ТортоисеМерге има три главна мода прегледа: један-панел, два-панела и три-панела прегледа. Један/два-панел преглед се користи да се прегледају измене и три-панел преглед се користи да се реше конфликти.

### 3.1.1. Преглед/Спајање



Слика 3.1. Један панел преглед



Слика 3.2. Два панела преглед

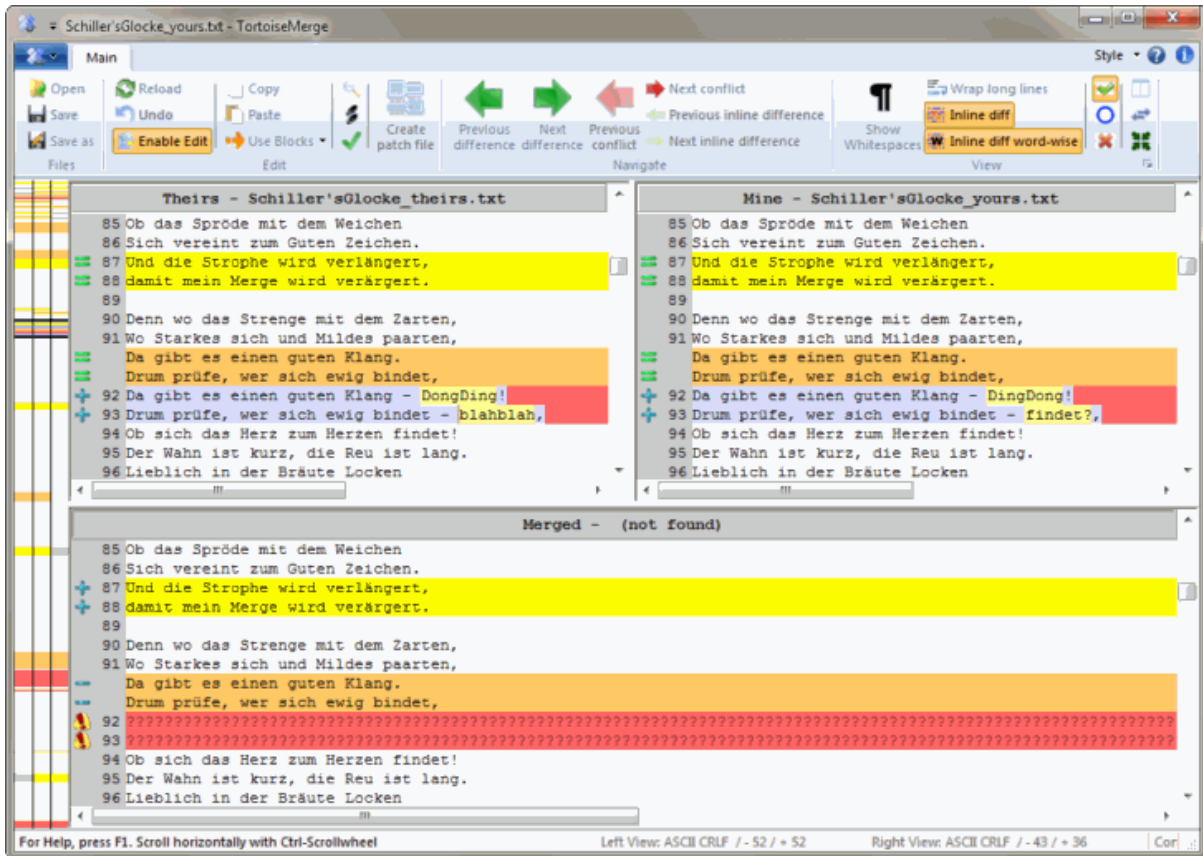
Преглед са два панела има неке особине које нису доступне у прегледу једног панела:

- Измене унутар измењених линија су приказане у разним бојама. Додати делови стринга су приказали светлијом бојом, али свакако можете конфигурирати боје које се овде користе. Избачени делови су означени тамном бојом вертикалне линије у стрингу. Преузмите горњу слику да видите како то ради.
- Реорганизација кода обично значи пуно измена у белинама (празно место, таб, нови ред) али не и стварне измене кода. На пример, поделите веома дугачке линије, или понекад стопите више линија заједно у једну линију.

Такве измене се означава белим кругом са леве стране прегледа. Ако видите такав бели круг одмах знате да тамо то није стварна измена кода и ви немате да даље проверавате измењене блокове.

- Ручно уређење фајла у десном панелу могуће је у два-панел прегледа. Такве измене су маркиране симболом оловке. Ручно уређење фајла у левом панелу је такође могуће, само кад је омогући уређење притиснут док је леви панел активан.

Ако желити да поредите/стопите фајлове стабла, ТортоисеМерге ће вам показати разлике у прегледу три панела. Овај преглед је такође коришћен ако вам треба да решите конфликтне фајлове.



Слика 3.3. Три панела преглед

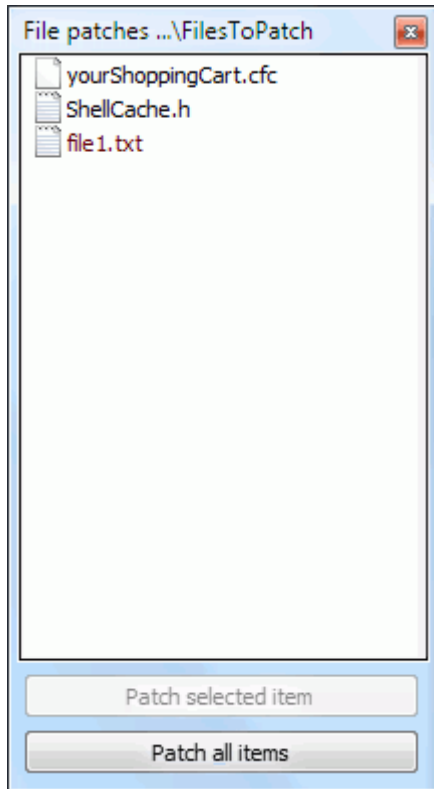
Леви панел вам приказује разлике између *Њихов* фајл и *Основни* фајл, док десни панел вам приказује разлике између *Мој* фајл и *Основни* фајл. Доњи панел приказује резултате спајања *Основни*, *Мој* и *Њихови* са могућим конфликтима.

Ако летите мишем преко наслова панела, алатобавештења ће показати имена фајлова коришћена за дифф у сваком панелу.

Ручно уређење фајла у левом панелу или десном панелу је такође могуће, само ако је омогући уређење притиснуто док је панел активан.

### 3.1.2. Примена закрпа

После анализе ТортоисеМерге фајла закрпа биће показан мали прозор са свим фајловима који су измењени у сагласности фајла закрпе.



**Слика 3.4. Листа фајла закрпе**

Ако је име фајла приказано црно онда ће закрпа бити примењена без било каквог проблема. То значи да фајл није застарео сагласно закрпи. Међутим, ако је име фајла приказано црвено тада се закрпа не може директно применити јер сте већ мењали тај фајл.

Прозор фајла закрпе има контекст мени који омогућава да прегледате ефекте закрпе на текући фајл (примењен без меморисања), да се примене и сачувају измене за изабране фајлове, или да се примене и сачувају измене за *све* фајлове у листи. Двоструки клик акција је за преглед.

## 3.2. Дугмићи и друге контроле

У зависности од подешавања видите или алатни пулт или траку са мени дугмићима. Сви дугмићи приказују облачиће који објашњавају њихову функцију када прелетите мишем преко њих.

Са леве стране прозора је локатор пулт. Он омогућава брз визуални преглед где леже измене унутар фајла. Пулт има три колоне. Лева колона се односи на леви панел, десна колона на десни панел, централна колона на доњи панел (ако је присутан). У један-панел прегледу само се лева колона користи. Локатор пулт се такође може користити као пулт премотавања да премотава све прозоре симултано.

Ако двоструко кликнете на реч онда свако појављивање те речи биће осветљено кроз документ, оба на главном панелу и локатор панелу. Двоструки клик на реч поново за уклањање осветљавања.

Ако кликнете на леву маргину, или ако троструко кликнете у оквиру линије, цела линија ће бити селектована.

Испод доњег прозора је статусна табла. Она приказује број линија додатих и обрисаних у Њихов и Мој, и број нерешених конфликта који су преостали.

Статусна табла такође садржи комбо бокс контроле које индицирају како се фајловима рукује и како се третирају:

#### Кодирање

Кодирање одређује како се карактери у прегледима унети/сачувани и приказани. Најчешће кодирање на енглеском је АСЦИИ (што значи локално кодирање ОС језика), али можете то изменити да буде UTF8, UTF16ЛЕ, UTF16БЕ, UTF32ЛЕ и UTF32БЕ, све са или без бајт редоследа марке (БОМ).

#### Завршетак линија

Најчепћи завршетак линија у Виндоусу је ЦРЛФ али можете мењати завршетак линија у што год хоћете. Приметите да ако промените завршетак линија онда *сви* завшеци линија у целом фајлу биће промењени, чак и ако се унесу завршеци линија који нису исти.

#### Табови

Опција на врху менија комбо бокса означава да ли ће се табови или размаци убацити када притиснете таб тастер. Опција *паметан таб карактер*, ако је омогућена, користи један алгоритам да одреди који је боље користити.

Таб величина одређује колико размак карактера се убацује када уређујете и притиснете таб карактер, или колико карактера је следећа реч удаљена када је таб карактер примећен.

### 3.3. Икона статус линије

Измењене линије су означене иконом да означе који тип измена се јавља.



Линија је додата.



Линија је уклоњена



Измена је поништена враћањем у оригинални садржај линије.



Ова линија садржи само измене размака. Тамо где је означено више консекутивних линија параграф може бити поново преломљен што проузрокује да се речи вуку у суседне линије.



Ланија је уређена ручно користећи ТортоисеМерге као текст уређивач.



Ова линија је у конфликту.



Ова линија је у конфликту, али ефекат је скривен белином или подешавањем краја-линије.



Ова линија је детектована да је померена из / у другу локацију.

### 3.4. Спајање/Уређење конфликта

ТортоисеМерге не *приказује* вам само рзликe између фајлова али вам и омогућава да решите конфликте или примените измене.

Ако сте у два панела прегледу тада можете само уређивати фајл у десном панелу (Мој). Да примените измене у левом фајлу (Њихов), десни кликк на измењене линије и изабрати Контекст мени → Користите текст блок из 'Њихов'. Тада су измене из левог фајла додате у десни фајл.



Понекад ви стварно желите оба текст блока, и контекст мени вам такође то нуди **Контекст Мени** → **Користите оба текст блока (ово најпре)** и **Контекст Мени** → **Користите оба текст блока (ово последње)**.

Можете такође уредити излазни фајл баш као што желите у текст уређивачу. Такве линије су означене користећи оловку икону. Молим вас нотирајте да желите урадити било коју линија/блок-основа измену описану горе, боље је урадити ово пре него почнете уређење фајла јер постаје немогуће да ТортоисеМерге чува односе са оригиналним фајловима.

Ако сте у три панела прегледу (понекад званом *преглед стапања*) можете да уређујете само фајл у прегледу на дну (Стопљен). Као у два панела прегледу можете десни клик на конфликтне линије и изаберите **Контекст мени** → **Користи текст блок из 'њихов'** или **Контекст мени** → **Користи текст блок из 'мој'**. Уз то, ако желите *оба* блока, можете изабрати **Контекст мени** → **Користи текст блок из 'мој'** пре 'њихив' или **Контекст мени** → **Користи текст бокс из 'њихов'** пре 'мој'. У складу са командом коју сте изабрали измене се користе у резултантном Стопљеном фајлу.

Понекад фајл ће бити означен као конфликтан у Субверзији, али када га прегледате помоћу ТортоисеМерге неће бити приказаних конфликта. Ово се може десити због начина на који сте руковали белином. Ако изаберете да занемарите линијски-завршетак или измене белине, те линије ће бити означене користећи *Конфликт-Занемарен* иконе. Да се реши конфликт треба само одабрати коју верзију да користите.

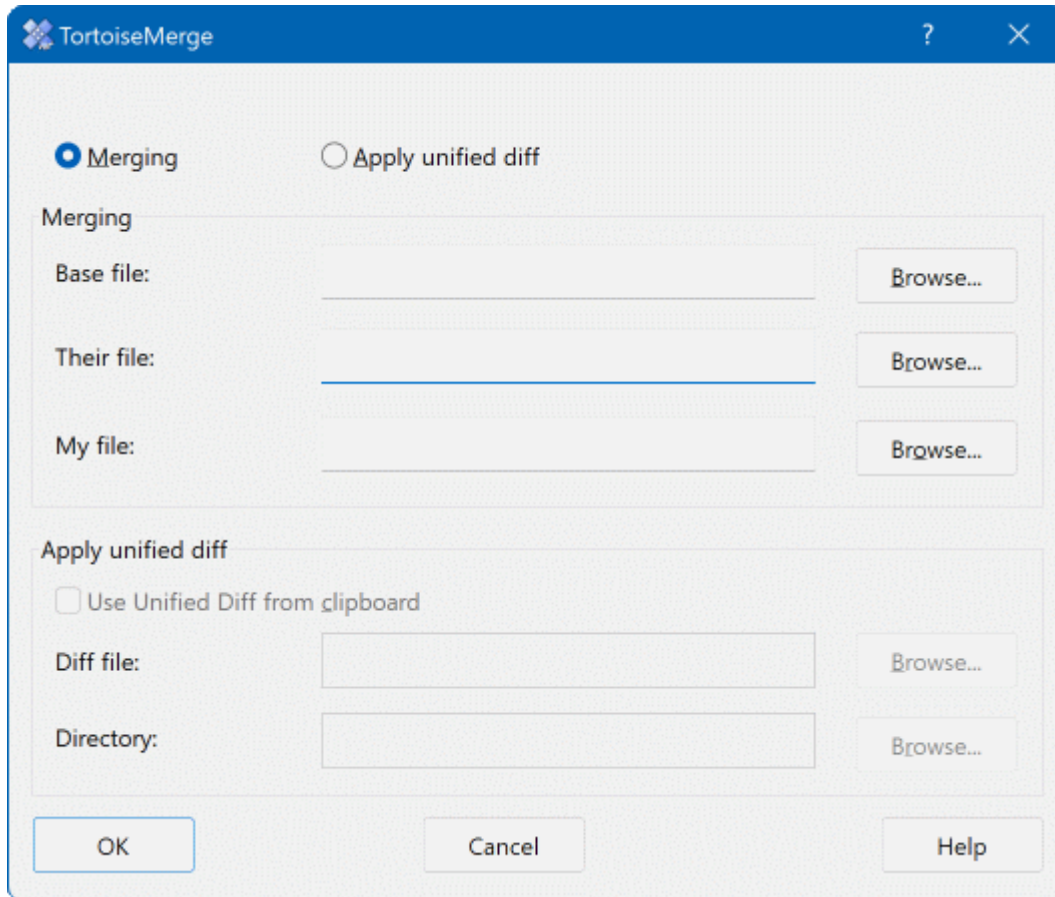


### Важно

Приметимо да ако користите ТортоисеМерге на истим фајловима поново, све измене у вашој радној верзији, да ли у ТортоисеМерге или ручним-уређењем *биће одбачене* и фајл ће се појавити онакав као кад је конфликт-уређење било на почетку.

## 3.5. Отварање фајлова

Када покренете ТортоисеМерге без било ког командног прекидача морате отворити фалове ручно, користећи **Фајл** → **Опен**.



**Слика 3.5. Дијалог отварања**

Прва ствар коју имате да урадите је да одлучите да ли само желите да упоредите/стопите фајлове, или да ли желите да употребите фајл закрпу. У зависности шта изаберете одговарајући едит боксови и дугмићи за претраживање се активирају.

### 3.5.1. Преглед/Спајање

Ако желите упореди/стопи фајлове имате да подесите најмање две од три могуће путање за Основа, Мој и Њихов. Ако изаберете само два фајла, тада ТортоисеМерге приказује разлике између тих фајлова, или у два панела прегледу или у један панел погледу.

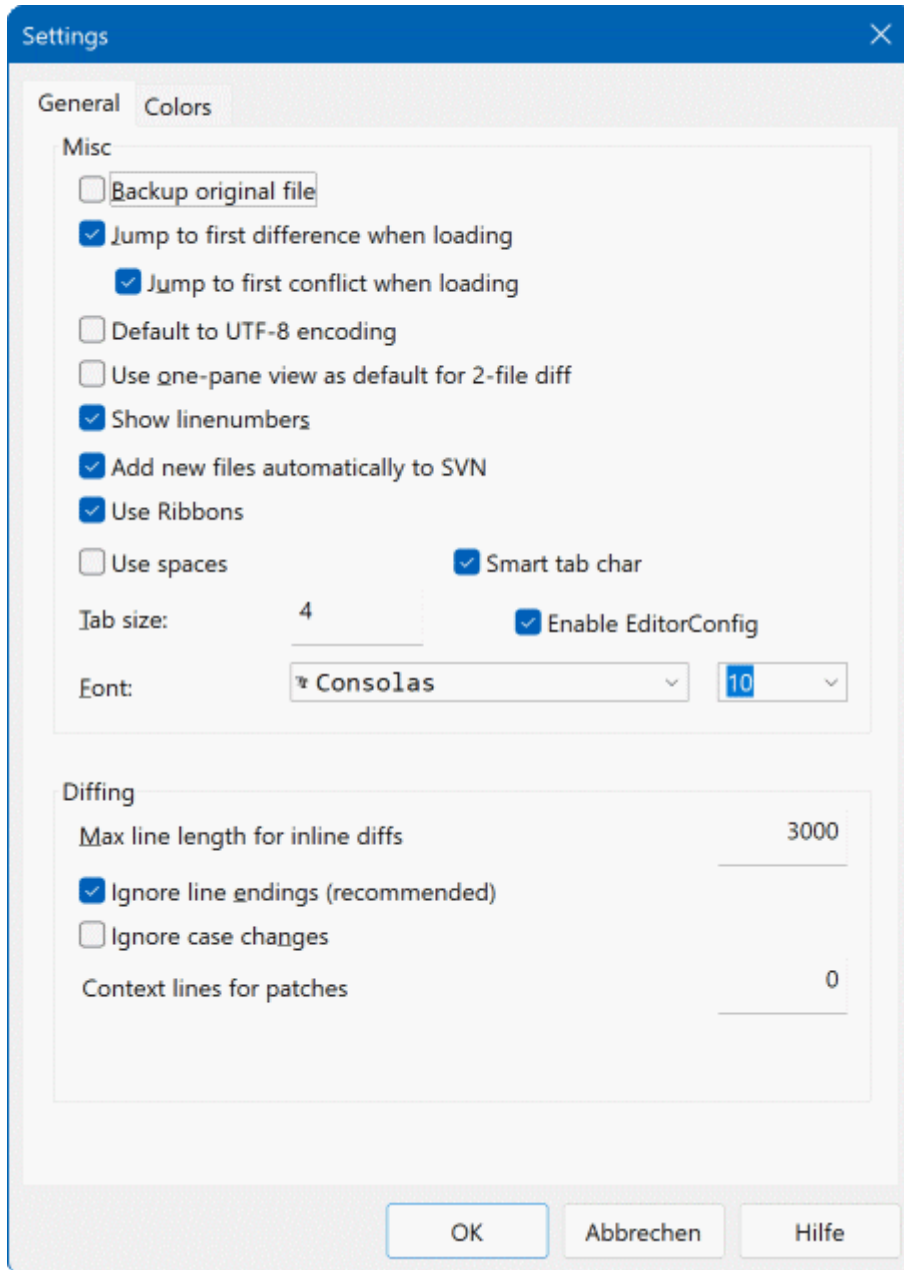
Ако желите да стопите три фајла, ТортоисеМерге ће приказати разлике у три панела прегледу. Овај преглед је генерално коришћен ако вам је потребно да решите конфликтне фајлове. Излазни фајл није именован у овом случају и преостаје вам да користите Фајл → Сачувај као.... да сачувате резултат.

### 3.5.2. Примена закрпа

Ако желите да примените фајл закрпу имате да подесите обе путање до самог фајла закрпе и путању до фолдера где фајл закрпе ће бити употребљен.

## 3.6. Поставке

### 3.6.1. Главна страница подешавања



Слика 3.6. Подешавање главне странице

Већина опција овде је само-објашњива, али неколико тачака треба појаснити.

Осигуран оригинални фајл преименије оригинални фајл у РК у фајлиме.бак пре него се сачува измењена верзија.

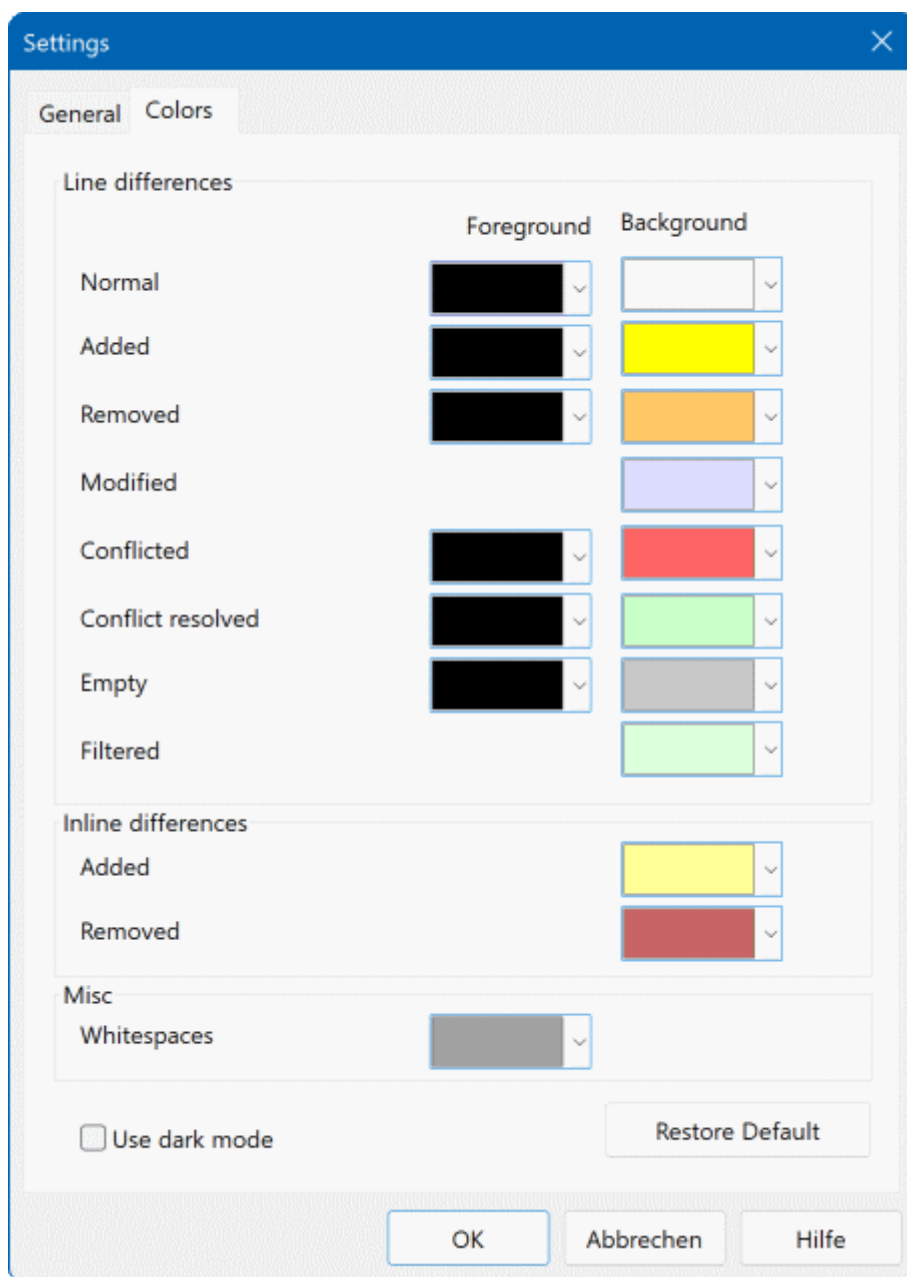
Уобичајено за UTF-8 кодирање када се укључи, ANСИ фајлови су учитани као UTF-8 кодирани и сачувани исто тако када се уреде.

guilabel>Max line length for inline diffs

Занемари линијски завршетак скрива измене које су само због тога да се направе разлике у линијски-завршетак стилу.

Занемари измене величине слова сакрива измене само због измене величине слова у тексту. Ово може бити корисно са апликацијама као што је Вижуал Бејзик, који мења величину слова у променљивим без упозорења.

### 3.6.2. Страница подешавања боја



Слика 3.7. Подешавање странице боја

Овај дијалог омогућава да се изабере код боје основе коришћен за осветљење измена различитих линија.

Нормалан

Све линије које су непромењене, или где су измене сакривене.

Додат

Линије које су додате.

Уклоњен

Линије које су биле уклоњене.

Измењен

Линије које имају релативно мале измене, и приказане су користећи унутарлиније разликовање. Ова боја се користи за *непромењен* део линијског садржаја. Измењени део ће бити приказан коришћењем унутарлиније додатих и обрисаних боја описаних ниже. Ако Колор код у изменама у линији није омогућен, ова боја неће бити коришћена и измењене линије ће увек бити приказане као замене.

Конфликтан

Где су исте линије промењене у оба фајла.

Конфликт разрешен.

Где су исте линије измењене у оба фајла, и имате сада изабране чије верзије треба користити.

Празан

Где су линије додате у супроном панелу, и нема таквих линија да егзистирају у овом панелу.

Унутар линије додат текст

Када је унутарлинијска дифф приказана, додат текст је приказан у овој боји.

Унутар линије уклоњен текст

Када је унутарлинијска разликовање приказано, избрисан текст је приказан у овој боји.

Различите белине

Карактери коришћени да означе Белину приказани у другачијој боји од нормалног текста.

Use dark mode

Enables a dark mode for the UI. This requires at least Windows 10 1809.

---

# Додатак А. Keyboard Shortcuts

Листа скраћеница тастатуре и команди.

## A.1. Keyboard Shortcuts

### A.1.1. General Keyboard Shortcuts

Ctrl-Q, Ctrl-W, Escape  
Написти програм

Цтрл-Ц  
Копирај изабрани текст у клипборд

Ctrl-X, Shift-Del  
Исеците изабрани текст у клипборд

Ctrl-V, Shift-Insert  
Налепите изабрани текст из клипборда

Ctrl-Z, Alt-Backspace  
Врати последње уређење

Цтрл-Ф  
Отвара Нађи дијалог за тражење текста и замене

Цтрл-О  
Отвори фајлове за дифф/мерге

Цтрл-С  
Сачувај измене

Цтрл-Шифтт-С  
Сачувај као...

F7, Ctrl-Down  
Иди на следећу разлику

Shift-F7, Ctrl-Up  
Иди на претходну разлику

Цтрл-Р  
Поново унеси фајлове и врати све урађене измене

Цтрл-Г  
Пређи између приказивања белине или не

Цтрл-Л  
Пребацивање између сажимања неизмењених делова или не

Цтрл-П  
Измене између прелома линија

ЦТРЛ-Г  
Иди на линију

Цтрл-А  
Изабери цео текст

Цтрл-мишточкић  
Премотај дисплеј лево/десно

Цтрл-Таб  
Прелаз између левог/десног/доњег прегледа

Ctrl-M  
Toggles between marking the selected change

### **A.1.2. Diff-Mode Keyboard Shortcuts**

Цтрл-Д  
Пређи између један-панел дифф и два-панела разл

Ctrl-M  
Toggles between marking the selected change

ЦТРЛ-У  
Замењује прегледе

F12  
Користи леви блок

### **A.1.3. Conflict Resolution Mode Keyboard Shortcuts**

Ф8  
Иди на следећи конфликт

Шифт-Ф8  
Иди на претходни конфликт

Ctrl-F9  
Користи леви блок

Ctrl-Shift-F9  
Use left block then right block

Ctrl-F10  
Користи десни блок

Ctrl-Shift-F10  
Use right block then left block

# Додатак В. Аутоматизуј ТортоисеМерге

ТортоисеМерге може бити покренут параметрима командне линије да се избегне пролаз кроз Отвори дијалог за избор фајлова лично. Ово је такође корисно ако желите да користите ТортоисеМерге из других апликација.

## В.1. ТортоисеМерге прекидачи командне линије

Већина прекидача захтева додатне информације као путању или неке друге стрингове. У тим случајевима додајте '!' прекидачу и ставите стринг/путању после тога. Пример:

```
/base:"c:\folder\my base file.txt"
```

Команда	Опис
/?	Приказује дијалог бокс са најважнијим прекидачима командне линије.
/help	Исто као ?.
/base	Специфицира <i>основа</i> фајл коришћен у три начина разл. Ово је заједнички предак фајлова који су разликовани, такође то није приказано у издвојеном прозору. За два начина рал, ово је леви фајл.
/basename	Име основног фајла. Ово је приказано у наслову прегледа уместо путања фајла. За три начина дифф приказано је у алатном панелу за преглед наслова.
/basereflectedname	Име које се користи за уређивач конфигурација шаблон.
/theirs	Специфицира <i>њихов</i> фајл коришћен у три начина разл, приказана у левом панелу.
/theirsname	Име њиховог фајла. Ово је приказано у прегледу наслова уместо путање фајла.
/theirsreflectedname	Име које се користи за уређивач конфигурација шаблон.
/mine	Специфицира <i>мој</i> фајл коришћен у три начина разл, приказан у десном панелу. За два начина разл, ово је десни фајл.
/minename	Име мог фајла. Ово је приказано у прегледу наслова уместо путање фајла.
/minereflectedname	Име које се користи за уређивач конфигурација шаблон.
/merged	Специфицира резултантни <i>стопљени</i> фајл коришћен у диф. Ово је путања фајла где је резултат стопљен/конфликт решење сачувано.  Ако ово није изабрано за три-начина диф онда ТортоисеМерге пита корисника где да сачува резултат.  Ако ово није изабрано за два-начина диф онда ће ТортоисеМерге аутоматски користити путању фајла приказаном у десном прегледу као путању чувања.
/mergedname	Име спојеног фајла. Ово је приказано у прегледу наслова фајл путање.
/mergedreflectedname	Име које се користи за уређивач конфигурација шаблон.
/patchpath	Путања где ће закрпа бити примењена. Ако не подесите ову путању тада ће ТортоисеМерге покушати да нађе путању сам тражећи путање у фајлу закрпе, али то може узети <i>врло дуг</i> .
/saverequired	Ако се специфицира, тера ТортоисеМерге да пита да сачува фајл пре изласка, чак и ако корисник није изменио фајлове.
/saverequiredonconflicts	Ако је специфициран, тера ТортоисеМерге да пита да сачува фајл пре изласка ако постоји нађени конфликт, чак и ако корисник није изменио фајлове.
/patchoriginal	Име оригиналног фајла за закрпу. Користи се за преглед наслова.



Команда	Опис
/patchpatched	Име резултујућег фајла закрпе. Користи се преглед наслова.
/diff	Путања ка закрпа/дифф фајл да се примени на фолдер.
/oneway	Форсирати ТортоисеМерге да крене са један-начин преглед уместо прегледа који специфицира корисник у подешавању.
/reversedpatch	Пребаци леви и десни преглед специфицирана два фајла за разликовање.
/createunifieddiff	Креира уједињен раз фајл (фајл закрпа) од два фајла специфицираних са /origfile:"путања_до_оригиналног_фајла" и /modifiedfile:"путања_до_модификованог_фајла". Циљ путања је подешена са /outfile:"путања_до_резултантног_фајлазакрпе". Ако /outfile није подешен фајл сачувај дијалог је приказан тако да корисник може изабрати локацију да се сачува фајл закрпа. Белешка: Ако /createunifieddiff је подешен сви други параметри се занемарују.
/line	Специфицира број линије на коју скочити после уношења фајлова.
/readonly	Превенција да се фајл уређује. То значи да су уређивачке могућности ТортоисеМерггр онемогућене.
/nosvnresolve	Превенира ТортоисеМерге да пита где маркирати фајл као решен у СВН после његовог меморисања.

**Табела В.1. Листа доступних опција командне линије**

Можете такође снабдети једноставно име фајла на командну линију због компатибилности са другим дифф програмима. У овој једноставној форми командна линија је

```
TortoiseMerge BaseFilePath MyFilePath [ TheirFilePath ]
```

Ако су дата два фајла за поређење један са другим. Ако су дата три фајла први се узима као ОСНОВНИ фајл и друга два се упоређују са њим у три-начина дифф.

---

# Појмовник

Врати на старо	Субверзија чува локалну „чисту“ копију сваког фајла као што је био када сте последњи пут ускладите вашу радну копију. Ако направите измене и одлучите да желите да их поништите, можете користити „врати“ команду да се вратите на чисту копију.
ГЛАВНА Ревизија	Последња ревизија фајла или фолдера у <i>спремишту</i> .
ГПО	Објекат групне полисе.
Грана	Термин често коришћен у контролном систему ревизија да опише шта се дешава када се развој раздвоји у некој тачки и прати 2 одвојене путање. Можете креирати грану ван главне развојне линије тако као да развијате нове особине без да учините главну линију нестабилном. Или можете гранати стабилну реализацију за коју ћете само фиксирати багове, док нови развој наставља на нестабилном деблу. У Субверзији грана се имплементира као „јефтина копија“.
Дневник	Приказује историју ревизија фајла или фолдера. Такође познат као „Историја“.
Додавање	Субверзиона команда се користи да дода фајл или фолдер у вашу радну копију. Нова ставка је додата у спремиште када урезујете.
Закрпа	Ако радна копија има измене само у текст фајловима, могуће је користити Субверзиону Дифф команду да се генерише један фајл преглед ових измена у Обједињеном Дифф формату. Фајл овог типа се често наводи као „Закрпа“, и може бити послат електронском поштом још некоме (или на мејлинг листу) и да се примени у другој радној копији. Неко без приступа за урезивање може направити измене и поднети фајл закрпу ауторизованом урезивачу да га примени. Или ако нисте сигурни о изменама можете поднети закрпу другима да је прегледају.
Закључавање	Када добијете катанац на верзионисану ставку, ви то означите у спремишту као не-урезујућа, осим из радне копије где је катанац добијен.
Замена	Исто како „Усклади-са-ревизијом“ мења временски прозор радне копије да гледа у различиту тачку историје, тако „Пребаца“ мења просторни прозор радне копије такоа да указује на различит део спремишта. То је парцијално корисно када рад на деблу и гранама се разликује само у неколико фајлова. Можете пребацити вашу радну копију између два и само измењени фајлови ће бити пренети.
Извези	Команда производи копију верзионисаног фолдера, управо као радна копија, али без локалних <code>.svn</code> фолдера.
Историја	Приказује историју ревизија фајла или фолдера. Такође познат као „Дневник“.
Конфликт	Када се измене из спремишта стопе са локалним изменама, понекад се ове измене јављају у истим линијама. У том случају Субверзија не може аутоматски одредити коју верзију да користи и за фајл се каже да је у конфликту. Потребно је да уредите фајл ручно и разрешите конфликт пре него можете да урежете неке друге измене.
Копирај	У Субверзионом спремишту можете креирати копију појединачног фајла или цело стабло. Ово се имплементира као „јефтине копије“ које делују скоро као везе са оригиналом у томе да скоро не узимају простора.

	<p>Правећи копије чува се историја ставке у копији, тако да можете пратити урађене измене пре него је копија урађена.</p>
Кривац	<p>Ова команда је само за текст фајлове, и она означава сваку линију да прикаже ревизију спремишта у којој је последњи пут измењена, и утора који је урадио измену. Наша ГУИ имплементација се зове ТортоисеБламе и такође приказује датум/време урезивања и дневник поруку када прелетите мишем преко ревизионог броја.</p>
ОСНОВНА ревизија	<p>Текућа основна ревизија фајла или фолдера у вашој <i>радној копији</i>. Ово је ревизија фајла или фолдера која је унутра, када последње преузимање, обнављање или урезивање радило. ОСНОВНА ревизија нормално није једнака ГЛАВНОЈ ревизији.</p>
Обнављање	<p>Субверзиона команда вуче задње промене из спремишта у радну копију, стапајући све измене направљене од других са локалним изменама у радној копији.</p>
Обриши	<p>Када обришете верзионисану ставку (и урежете измене) ставка више не постоји у спремишту после урезане ревизије. Али, свакако, она још постоји у ранијим ревизијама спремишта, тако да јој још увек можете приступити. Ако је неопходно, можете копирати обрисану ставку и „васкрснути“ га комплетно са историјом.</p>
Особине ревизије (ревособ)	<p>Исти као што фајлови имају особине то може имати и свака ревизија у спремишту. Неке специјалне ревпроп су додате аутоматски када је ревизија креирана, рецимо: <code>svn:date</code> <code>svn:author</code> <code>svn:log</code> који репрезентују време/датум урезивања, урезивача и дневник поруку респективно. Ове особине могу бити уређеиване, али оне нису верзионисане, тако да је свака промена перманентна и не може бити поништена.</p>
Премести	<p>Ако се ваше спремиште помери, можда зато што сте га померили у различит фолдер на вашем серверу, или име домена сервера је измењено, потребно је да „релоцирате“ вашу радну копију тако да њен УРЛ спремишта указује на нову локацију.</p> <p>Примедба: ви треба да користите ову команду само ако ваша радна копија указује на исту локацију у истом спремишту, али само спремиште је умерено. У осталим случајевима ви вероватно имате потребу за „Пребаци“ команду уместо тога.</p>
Преузимање	<p>Субверзиона команда која креира локалну радну копију у празном фолдеру скидање верзионисаних фајлова из спремишта.</p>
Радна копија	<p>Ово је ваш локална „кутија за слање поште“, поље где радите на верзионисаним фајловима, и они нормално обитавају на вашем локалном тврдом диску. Ви креирате радну копију извршавајући „Преузми“ из спремишта, и похрањујете ваше измене назад у спремиште користећи „Урежи“.</p>
Разл	<p>Скраћеница за „Прикажи разлике“. Веома корисна када желите да видите тачно шта се изменило.</p>
Ревизија	<p>Сваки пут кад урезујете скуп измена, ви креирате једну нову „ревизију“ у спремишту. Свака ревизија представља стање стабла спремишта у извесној тачки у његовој историји. Ако желите да се вратите назад у времену можете прегледати спремиште како је било у ревизији N.</p> <p>У другом смислу, ревизија може да укаже на скуп измена које су урађене када је ревизија креирана.</p>

Решавање Конфликата	Када се фајлови у радној копији оставе у конфликтном стању после стапања, ове конфликте морају уредити људи користећи уређивач (или можда ТортоисеМерге). Овај процес се означава као „Решавање Конфликата“. Када је то комплетно можете означити конфликтне фајлове да су решени, што дозвољава да буду урезани.
СВН	Често-коришћене скраћенице у Субверзији  Име Субверзионог обичног протокола који користи „svnserve“ сервер спремишта.
Својство	Уз верзионисање ваших фолдера и фајлова, Субверзија допушта да се додају верзионисани метаподаци - на које се позивамо као на „особине“ сваког од ваших верзионисаних фолдера и фајлова. Свака особина има име и вредност, слично као регстарски кључеви. Субверзија има неке специјалне особине које користи интерно, као што је <code>svn:eol-style</code> . ТортоисеСВН има неке такође, као <code>tsvn:logminsize</code> . Можете додати ваше личне особине са било којим именом и вредношћу коју изаберете.
Спремиште	Спремиште је централно место где се подаци складиште и одржавају. Спремиште може бити место где су вишеструке базе података или фајлови лоцирани за расподелу преко мреже, или спремиште може бити локација која је директно доступна кориснику без да путује кроз мрежу.
Стопи	Процес којим се измене из спремишта додају у вашу радну копију без уништавања било којих измена које сте већ урадили локално. Понекад ове измене не могу бити усклађене аутоматски и за радну копију се каже да је у конфликту.  Стапање се дешава аутоматски када ускладите вашу радну копију. Можете стапати специфичне измене из других грана користећи ТортоисеСВН Стопи команду.
Увези	Субверзиона команда за увоз целе хијерархије фолдера у спремиште у појединачној ревизији.
Урезивање	Субверзиона команда која се користи да пошаље измене из ваше локалне радне копије назад у спремиште, креирањем нове ревизије спремишта.
ФСФС	Фајлсистем у власништву Субверзије у основи спремишта. Може се користити на мрежним поделама. Подразумеван за 1.2 и новија спремишта.
Чишћење	Цитат из Субверзионе књиге: „Рекурзивно чишћење радне копије, уклањањем катанаца и завршавањем незавршених операција. Ако икад добијете <i>радна копија закључана</i> грешку, извршите ову команду да уклоните украдене катанце и добијете вашу радну копију у корисном стању поново.“ Приметимо то да у овом контексту <i>катанац</i> се односи на локални фајлсистем закључавање, не на закључавање спремишта.